

**УПРАВЛЕНИЕ
ФЕДЕРАЛЬНОЙ СЛУЖБЫ ГОСУДАРСТВЕННОЙ СТАТИСТИКИ
ПО СЕВЕРО-КАВКАЗСКОМУ ФЕДЕРАЛЬНОМУ ОКРУГУ**

**СОЦИАЛЬНО-ЭКОНОМИЧЕСКОЕ
ПОЛОЖЕНИЕ
СТАВРОПОЛЬСКОГО КРАЯ**

**январь 2023 года
(информационно-статистический доклад)**

Ставрополь

В информационно-статистическом материале приняты условные обозначения:

г	грамм	м ³	кубический метр
г.	год	млн	миллион
га	гектар	млрд	миллиард
Гкал	гигакалория	пасс.км	пассажиро-километр
дкл	декалитр	пог. м	погонный метр
долл.	доллар	р.	раз
ед.	единица	руб.	рубль
кВт	киловатт	т	тонна
кВт-ч	киловатт-час	т.г.	текущий год
кг	килограмм	т-км	тонно-километр
км	километр	трлн	триллион
км ²	квадратный километр	тыс.	тысяча
км ³	кубический километр	усл. ед.	условная единица
л	литр	чел.	человек
м	метр	шт.	штука
м ²	квадратный метр	экз.	экземпляр
ц	центнер		
-	явление отсутствует		
...	данных не имеется или информация конфиденциальная		
х	данная позиция не подлежит заполнению		
0.0	небольшая величина		

В отдельных случаях незначительные расхождения в расчетах относительных величин и в сумме абсолютных показателей объясняются округлением данных.

Ряд показателей, приведенных в информационно-статистическом материале, рассчитан с учетом экспертной оценки.

В таблицах, отражающих ежемесячную динамику, показатели за последний месяц в последующем выпуске информационно-статистического материала уточняются по данным ежемесячной статистической отчетности в соответствии с методикой разработки. Относительные показатели в этих таблицах отражены в сопоставимой структуре отчитывающихся предприятий и организаций.

Отдельные данные могут быть уточнены после утверждения их Росстатом.

В соответствии с Федеральным законом от 23.11.2007 № 282-ФЗ «Об официальном статистическом учете и системе государственной статистики в Российской Федерации» Федеральная служба государственной статистики и её территориальные органы, осуществляя полномочия обладателей официальной статистической информации, формируемой субъектами официального статистического учета (чч. 2,10,11 ст.5), обеспечивают к ней доступ путем распространения.

СОДЕРЖАНИЕ

1. ОСНОВНЫЕ ЭКОНОМИЧЕСКИЕ И СОЦИАЛЬНЫЕ ПОКАЗАТЕЛИ	стр. 4
СВОДНЫЕ ИТОГИ	4
2. ПРОИЗВОДСТВО ТОВАРОВ И УСЛУГ	5
2.1. ОБОРОТ ОРГАНИЗАЦИЙ ПО ВИДАМ ЭКОНОМИЧЕСКОЙ ДЕЯТЕЛЬНОСТИ	5
2.2. ПРОМЫШЛЕННОЕ ПРОИЗВОДСТВО	6
2.3. СЕЛЬСКОЕ ХОЗЯЙСТВО	9
2.4. СТРОИТЕЛЬСТВО	11
2.5. ТРАНСПОРТ	11
3. РЫНОК ТОВАРОВ И УСЛУГ	12
3.1. РОЗНИЧНАЯ ТОРГОВЛЯ	12
3.2. РЫНОК ПЛАТНЫХ УСЛУГ НАСЕЛЕНИЮ	13
3.3. ОПТОВАЯ ТОРГОВЛЯ	14
4. ИНВЕСТИЦИОННАЯ ДЕЯТЕЛЬНОСТЬ	15
ФИНАНСОВЫЕ ВЛОЖЕНИЯ ОРГАНИЗАЦИЙ	15
5. ЦЕНЫ	16
5.1. ПОТРЕБИТЕЛЬСКИЕ ЦЕНЫ	17
5.2. ЦЕНЫ ПРОИЗВОДИТЕЛЕЙ	20
6. ФИНАНСЫ	22
7. СОЦИАЛЬНАЯ СФЕРА	22
6.1. ЗАРАБОТНАЯ ПЛАТА	22
6.2. ЗАНЯТОСТЬ И БЕЗРАБОТИЦА	24
8. ДЕМОГРАФИЯ	28

1. ОСНОВНЫЕ ЭКОНОМИЧЕСКИЕ И СОЦИАЛЬНЫЕ ПОКАЗАТЕЛИ СВОДНЫЕ ИТОГИ

	Январь 2023 г.			Справочно: январь 2022 г. в % к янва- рю 2021 г.
	фактически	в % к:		
		январю 2022 г.	декабрю 2022 г.	
Индекс промышленного производства ¹	х	100.2	70.7	101.4
Продукция сельского хозяйства, ² млн рублей	7766.3	102.7	х	116.3
Объем работ, выполненных по виду дея- тельности «Строительство», млн рублей	11202.4	в 1.5 р.	57.9	100.7
Ввод в действие жилых домов за счет всех источников финансирования ³ , тыс. м ² общей площади	157.1	73.9	85.9	в 4.9 р.
Коммерческий грузооборот автомобильно- го транспорта организаций (без субъектов малого предпринимательства), млн т-км	94.6	185.9	84.2	42.3
Оборот розничной торговли, млн рублей	51280.7	96.9	79.0	100.8
Объем платных услуг населению, млн руб- лей	18046.3	106.3	100.7	105.8
Индекс потребительских цен	х	111.3	101.0	100.8 ⁴
Индекс цен производителей промышленных товаров, реализуемых на внутренний рынок	х	92.3	100.1	101.0 ⁴
Общая численность безработных, тыс. че- ловек	59.0 ⁵	90.6 ⁶	х	65.1 ⁷
Численность официально зарегистриро- ванных безработных на конец периода, тыс. человек	8.2	69.9	98.4	11.7 ⁸

	Декабрь 2022 г.			Январь-декабрь 2022 г.		Справочно: январь- декабрь 2021 г. в % к январю- декабрю 2020 г.
	фактически	в % к:		фактически	в % к январю- декабрю 2021 г.	
		декабрю 2021 г.	ноябрю 2022 г.			
Среднемесячная начислен- ная заработная плата одного работника						
-номинальная, рублей	56799.0	108.6	136.8	41396.2	110.2	109.4
-реальная	х	97.7	135.5	х	97.5	102.0

¹ Индекс промышленного производства исчисляется по видам деятельности «Добыча полезных ископаемых», «Обрабатывающие производства», «Обеспечение электрической энергией, газом и паром; кондиционирование воздуха», «Водоснабжение; водоотведение, организация сбора и утилизации отходов, деятельность по ликвидации загрязнений» на основе данных о динамике производства важнейших товаров-представителей (в натуральном и стоимостном выражении).

² Суммарный объем продукции по видам деятельности «растениеводство», «животноводство», «растениеводство в сочетании с животноводством».

³ С учетом жилых домов, построенных на земельных участках, предназначенных для ведения гражданами садоводства.

⁴ Конец периода к декабрю предыдущего года.

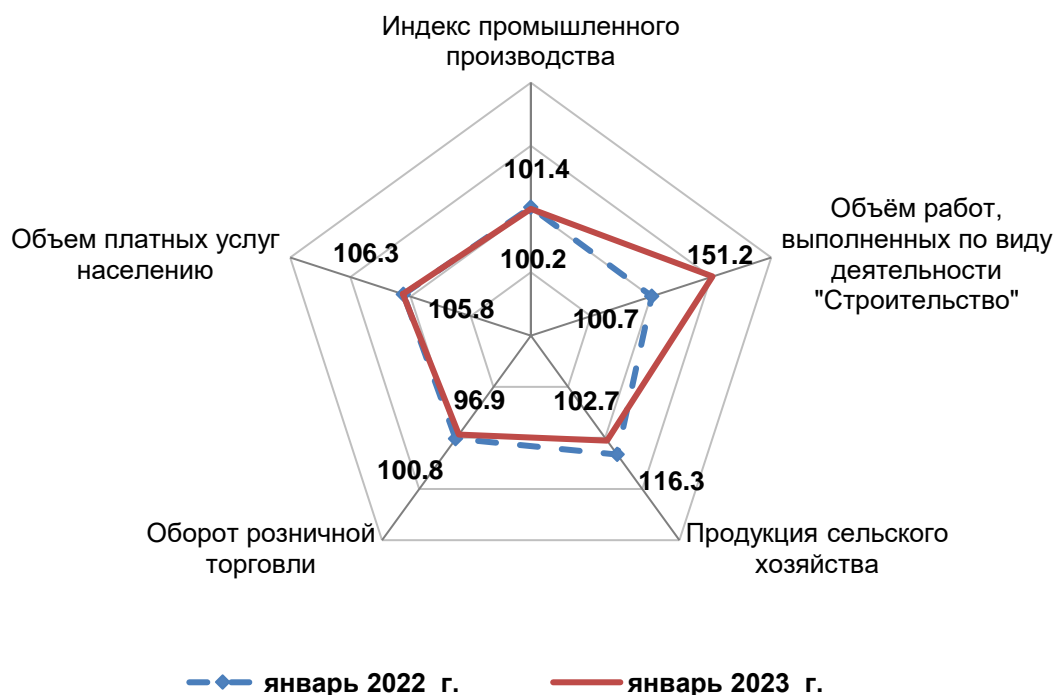
⁵ Тыс. человек, ноябрь 2022-январь 2023 года.

⁶ В % к ноябрю 2021-январю 2022 года.

⁷ Тыс. человек, ноябрь 2021-январь 2022 года.

⁸ Тыс. человек, на конец января 2022 года.

**Изменение основных показателей производства товаров и услуг
в январе 2022-2023 гг.
(в % к соответствующему периоду предыдущего года)**



2. ПРОИЗВОДСТВО ТОВАРОВ И УСЛУГ

2.1. ОБОРОТ ОРГАНИЗАЦИЙ ПО ВИДАМ ЭКОНОМИЧЕСКОЙ ДЕЯТЕЛЬНОСТИ

в действующих ценах, миллионов рублей

	Январь 2023 г.	В % к январю 2022 г.
Всего	170383.8	109.3
в том числе организации с основным видом деятельности:		
Сельское, лесное хозяйство, охота, рыболовство и рыбоводство	10548.2	134.2
из него:		
сельское хозяйство	10102.4	133.5
рыболовство и рыбоводство	16.7	78.6
Добыча полезных ископаемых	1007.4	32.9
в том числе:		
добыча сырой нефти и природного газа	731.7	в 2.3 р.
добыча прочих полезных ископаемых	140.1	116.8
предоставление услуг в области добычи полезных ископаемых	135.6	5.2
Обрабатывающие производства	33592.3	97.3
из них:		
производство пищевых продуктов	8678.9	107.2
производство напитков	1807.4	в 1.8 р.
производство текстильных изделий	53.4	104.3
производство одежды	454.9	в 1.9 р.
производство кожи и изделий из кожи	66.6	109.8
обработка древесины и производство изделий из дерева и пробки, кроме мебели	59.3	в 1.5 р.
производство бумаги и бумажных изделий	107.6	114.7
деятельность полиграфическая и копирование носителей информации	268.1	83.9
производство кокса и нефтепродуктов	105.9	в 2.8 р.
производство химических веществ и химических продуктов	12618.6	69.3

	Январь 2023 г.	В % к январю 2022 г.
производство лекарственных средств и материалов, применяемых в медицинских целях	306.8	113.8
производство резиновых и пластмассовых изделий	1050.9	94.1
производство прочей неметаллической минеральной продукции	1022.1	65.7
производство металлургическое	572.2	в 2.9 р.
производство готовых металлических изделий, кроме машин и оборудования	1048.4	122.2
производство компьютеров, электронных и оптических изделий	988.9	в 1.6 р.
производство электрического оборудования	2695.9	в 9.3 р.
производство машин и оборудования, не включенных в другие группировки	416.8	94.5
производство автотранспортных средств, прицепов и полуприцепов	251.1	в 2.1 р.
производство прочих транспортных средств и оборудования	147.6	в 1.9 р.
производство мебели	355.1	90.6
производство прочих готовых изделий	74.4	в 1.9 р.
ремонт и монтаж машин и оборудования	441.2	107.2
Обеспечение электрической энергией, газом и паром; кондиционирование воздуха	20839.5	115.5
Водоснабжение; водоотведение, организация сбора и утилизации отходов, деятельность по ликвидации загрязнений	1386.8	101.8
Строительство	7416.7	108.7
Торговля оптовая и розничная; ремонт автотранспортных средств и мотоциклов	72448.4	113.4
в том числе:		
торговля оптовая и розничная автотранспортными средствами и мотоциклами и их ремонт	3899.7	98.7
торговля оптовая, кроме оптовой торговли автотранспортными средствами и мотоциклами	39857.5	118.4
торговля розничная, кроме торговли автотранспортными средствами и мотоциклами	28691.2	109.0
Транспортировка и хранение	7706.9	109.0
Деятельность гостиниц и предприятий общественного питания	1520.5	124.6
Деятельность в области информации и связи	2870.4	113.3
Деятельность финансовая и страховая	0.3	58.7
Деятельность по операциям с недвижимым имуществом	1642.9	113.5
Деятельность профессиональная, научная и техническая	2033.5	132.5
Деятельность административная и сопутствующие дополнительные услуги	1243.7	102.0
Государственное управление и обеспечение военной безопасности; социальное обеспечение	50.6	96.5
Образование	669.9	111.5
Деятельность в области здравоохранения и социальных услуг	5163.3	121.6
Деятельность в области культуры, спорта, организации досуга и развлечений	110.0	54.0
Предоставление прочих видов услуг	132.5	118.6

Оборот организаций отражает их коммерческую деятельность. В оборот организаций включается стоимость отгруженных товаров собственного производства, выполненных собственными силами работ и услуг, а также выручка от продажи приобретенных на стороне товаров (без налога на добавленную стоимость, акцизов и других аналогичных обязательных платежей).

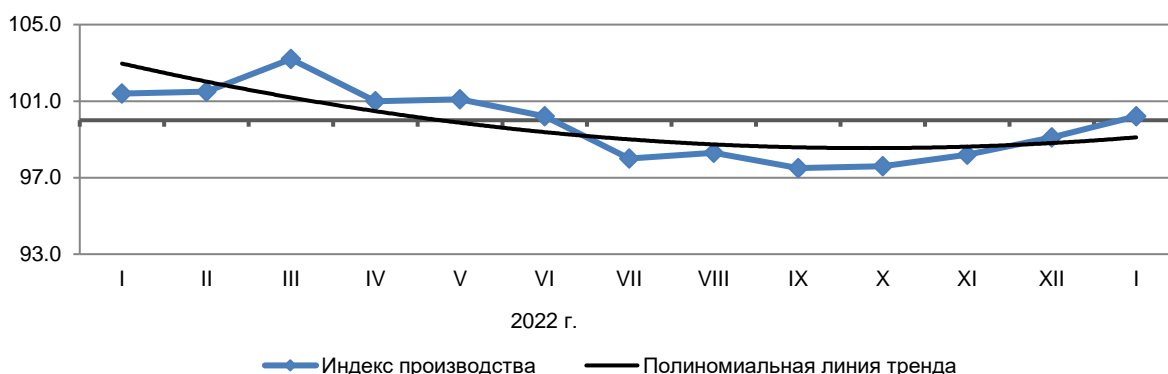
2.2. ПРОМЫШЛЕННОЕ ПРОИЗВОДСТВО

Индекс промышленного производства в целом по краю в январе 2023 г. по сравнению с январем 2022 г. составил 100,2 процента.

Индексы промышленного производства

	В % к:	
	соответствующему периоду предыдущего года	предыдущему периоду
2022 г.¹		
январь	101.4	76.2
февраль	101.7	106.1
март	106.3	115.2
январь-март	103.2	х
апрель	94.4	84.4
май	101.9	98.6
июнь	96.0	105.0
январь-июнь	100.2	х
июль	85.9	95.7
август	100.1	116.4
сентябрь	91.7	91.5
январь-сентябрь	97.5	х
октябрь	98.6	105.1
ноябрь	104.2	106.3
декабрь	108.0	116.6
год	99.1	х
2023 г.		
январь	100.2	70.7

Динамика индексов промышленного производства
(с начала года в % к соответствующему периоду предыдущего года)



Индексы промышленного производства по основным видам деятельности

в процентах

	Январь 2023 г. к январю 2022 г.
Добыча полезных ископаемых	
-добыча сырой нефти и природного газа	78.4
-добыча прочих полезных ископаемых	124.1
-предоставление услуг в области добычи полезных ископаемых	107.3
Обрабатывающие производства	
-производство пищевых продуктов	105.1
-производство напитков	126.8
-производство текстильных изделий	105.7
-производство одежды	104.2
-производство кожи и изделий из кожи	138.9
-обработка древесины и производство изделий из дерева и пробки, кроме мебели	94.5
-производство бумаги и бумажных изделий	96.5
-деятельность полиграфическая и копирование носителей информации	70.2
-производство кокса и нефтепродуктов	102.7
-производство химических веществ и химических продуктов	82.0
-производство лекарственных средств и материалов, применяемых в медицинских целях	99.5

¹ Данные за 2022 год уточнены в соответствии с регламентом разработки и публикации данных по производству и отгрузке продукции и динамике промышленного производства (приказ Росстата от 18.08.2020 г. № 470).

	Январь 2023 г. к январю 2022 г.
Добыча полезных ископаемых	
-производство резиновых и пластмассовых изделий	105.3
-производство прочей неметаллической минеральной продукции	98.0
-производство металлургическое	84.9
-производство готовых металлических изделий, кроме машин и оборудования	113.7
-производство компьютеров, электронных и оптических изделий	76.9
-производство электрического оборудования	80.6
-производство машин и оборудования, не включенных в другие группировки	73.8
-производство автотранспортных средств, прицепов и полуприцепов	в 12.3 р.
-производство прочих транспортных средств и оборудования	148.0
-производство мебели	135.2
-производство прочих готовых изделий	в 1.5 р.
-ремонт и монтаж машин и оборудования	90.5
Обеспечение электрической энергией, газом и паром; кондиционирование воздуха	
-производство, передача и распределение электроэнергии	102.4
-производство, передача и распределение пара и горячей воды; кондиционирование воздуха	100.8
Водоснабжение; водоотведение, организация сбора и утилизации отходов, деятельность по ликвидации загрязнений	
-забор, очистка и распределение воды	90.0
-сбор и обработка сточных вод	91.5
-сбор, обработка и утилизация отходов; обработка вторичного сырья	77.6

Объем отгруженных товаров собственного производства, выполненных работ и услуг собственными силами по промышленным видам экономической деятельности за январь 2023 г. составил 44,4 млрд руб., что на 5,0% меньше, чем в январе 2022 года.

Объем отгруженных товаров собственного производства, выполненных работ и услуг собственными силами по видам деятельности

в действующих ценах

	Январь 2023 г.	
	млн рублей	в % к январю 2022 г.
Промышленное производство – всего	44366.2	95.0
из него:		
Добыча полезных ископаемых	1083.7	36.4
из них:		
-сырой нефти и природного газа	677.1	25.6
-прочих полезных ископаемых	130.5	119.1
-предоставление услуг в области добычи полезных ископаемых	276.1	124.1
Обрабатывающие производства	32015.5	95.3
в том числе:		
-производство пищевых продуктов	8752.8	109.9
-производство напитков	1609.8	в 1.6 р.
-производство текстильных изделий	52.0	106.3
-производство одежды	245.7	139.2
-производство кожи и изделий из кожи	64.2	103.9
-обработка древесины и производство изделий из дерева и пробки, кроме мебели	59.3	в 1.6 р.
-производство бумаги и бумажных изделий	103.8	116.9
-деятельность полиграфическая и копирование носителей информации	266.2	79.1
-производство кокса и нефтепродуктов	482.1	в 1.5 р.
-производство химических веществ и химических продуктов	11689.9	66.2
-производство лекарственных средств и материалов, применяемых в медицинских целях	322.1	110.7
-производство резиновых и пластмассовых изделий	972.9	98.1
-производство прочей неметаллической минеральной продукции	920.8	63.9
-производство металлургическое	544.4	в 2.9 р.
-производство готовых металлических изделий	1001.6	138.7
-производство компьютеров, электронных и оптических изделий	920.2	в 1.8 р.
-производство электрического оборудования	446.9	в 1.5 р.

	Январь 2023 г.	
	млн рублей	в % к январю 2022 г.
-производство машин и оборудования	418.7	98.1
-производство автотранспортных средств, прицепов и полуприцепов	2111.0	в 17.6 р.
-производство прочих транспортных средств и оборудования	130.0	в 1.9 р.
-производство мебели	395.6	107.6
-производство прочих готовых изделий	47.0	130.0
-ремонт и монтаж машин и оборудования	458.3	103.6
Обеспечение электрической энергией, газом и паром; кондиционирование воздуха	9889.1	112.5
в том числе:		
-производство, передача и распределение электроэнергии	6739.9	109.5
Водоснабжение; водоотведение, организация сбора и утилизации отходов, деятельность по ликвидации загрязнений	1377.9	101.8
в том числе:		
-забор, очистка и распределение воды	585.3	101.9
-сбор и обработка сточных вод	188.4	104.9
-сбор, обработка и утилизация отходов; обработка вторичного сырья	604.2	100.9

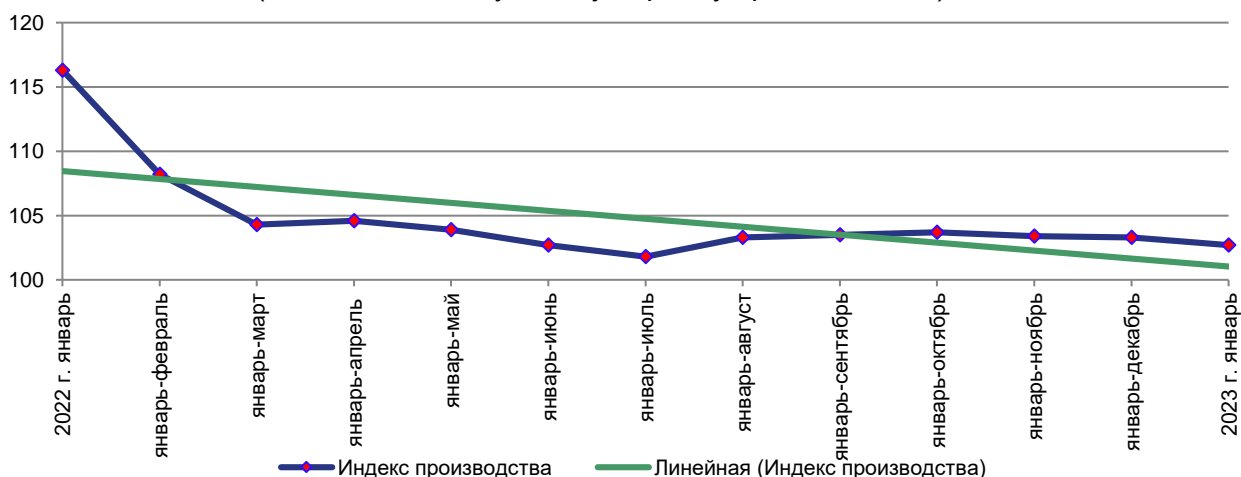
2.3. СЕЛЬСКОЕ ХОЗЯЙСТВО

Объем произведенной сельскохозяйственной продукции всех сельхозпроизводителей (сельхозорганизации, крестьянские (фермерские) хозяйства, включая индивидуальных предпринимателей, хозяйства населения) за первый месяц 2023 г., по расчетам, составил 7,8 млрд руб., что, в сопоставимой оценке, на 2,7% больше, чем за январь 2022 г. Основная часть продукции (68,2%) произведена сельхозорганизациями.

Динамика производства продукции сельского хозяйства

	Год	Хозяйства всех категорий		в т. ч. сельхозорганизации	
		млн руб.	в % к соответствующему периоду предыдущего года ¹	млн руб.	в % к соответствующему периоду предыдущего года ¹
Январь	2022 г.	7405.0	116.3	5196.8	124.2
	2023 г.	7766.3	102.7	5294.9	102.4

Индекс производства продукции сельского хозяйства (в % к соответствующему периоду прошлого года)



Животноводство. На конец января 2023 г. поголовье крупного рогатого скота, в хозяйствах всех категорий, по расчетам составляло 264,8 тыс. голов, что в сравнении с соответствующей датой 2022 года, на 0,6% меньше, поголовье коров - 131,0 тыс. голов, (на 1,8% меньше). Численность овец и коз составила 1160,7 тыс. голов, птицы - 21,8 млн голов, что меньше аналогичной даты 2022 г. на 3,2% и 5,0% соответственно. Поголовье свиней увеличилось на 3,4% и составило 390,4 тыс. голов.

¹ В сопоставимой оценке.

Основная часть поголовья крупного рогатого скота (64,5%), коров (70,8%), овец и коз (84,9%) содержится в хозяйствах населения и в крестьянских (фермерских) хозяйствах, включая индивидуальных предпринимателей (на соответствующую дату прошлого года - 66,6%, 72,4%, 84,1% соответственно).

На долю сельскохозяйственных организаций приходится 76,8% поголовья птицы и 68,4% поголовья свиней (на конец января 2022 г. - 79,0% и 68,3% соответственно).

В сельхозорганизациях на конец января, в сравнении с аналогичной датой прошлого года, поголовье крупного рогатого скота выросло на 5,6%, в том числе коров - на 3,9%, свиней - на 3,5%. Поголовье овец и коз, птицы уменьшилось на 7,6 процента.

Поголовье скота и птицы ¹

на конец отчетного периода; тыс. голов

	Крупный рогатый скот		В т.ч. коровы		Свиньи		Овцы и козы		Птица (млн голов)	
	хозяйства всех категорий	в т.ч. сельхозорганизации	хозяйства всех категорий	в т.ч. сельхозорганизации	хозяйства всех категорий	в т.ч. сельхозорганизации	хозяйства всех категорий	в т.ч. сельхозорганизации	хозяйства всех категорий	в т.ч. сельхозорганизации
январь										
2022 г.	266.4	89.1	133.5	36.8	377.5	258.0	1199.3	190.2	23.0	18.2
2023 г.	264.8	94.1	131.0	38.3	390.4	267.0	1160.7	175.7	21.8	16.8
2023 г. в % к 2022 г.	99.4	105.6	98.2	103.9	103.4	103.5	96.8	92.4	95.0	92.4

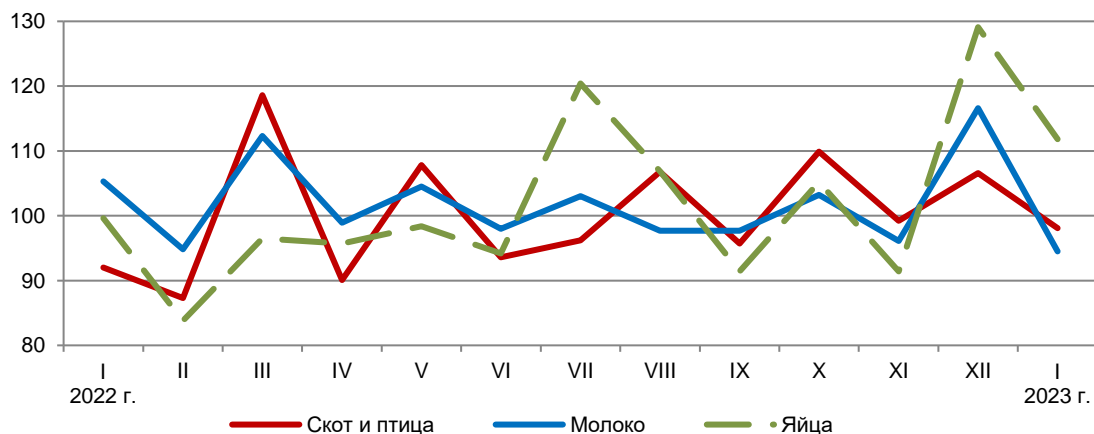
В январе, в хозяйствах всех категорий, по расчетам, производство скота и птицы на убой составило 47,8 тыс. тонн (по отношению к январю 2022 г. на 5,7% больше), молока - 40,7 тыс. тонн (на 6,1 % больше), яиц - 80,4 млн штук (на 8,0% больше).

Производство основных видов продукции животноводства в хозяйствах всех категорий за январь

тыс. тонн

	2023 г.	2023 г. в % к 2022 г.	Справочно: 2022 г. в % к 2021 г.
Скот и птица на убой (в живом весе)	47.8	105.7	127.3
Молоко	40.7	106.1	114.7
Яйца, млн штук	80.4	108.0	110.3

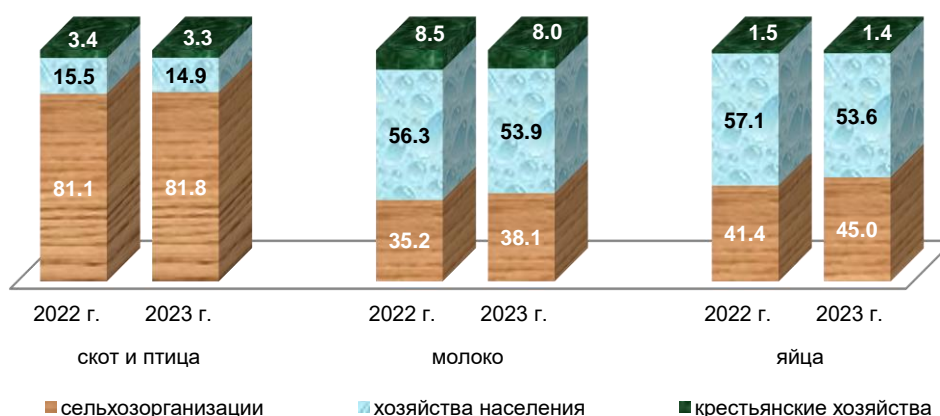
Производство продукции животноводства в хозяйствах всех категорий (в % к предыдущему месяцу)



¹ Данные уточнены на основе годовых итогов за 2022 г. в помесечной динамике.

Доля сельскохозяйственных организаций в общем объеме производства скота и птицы на убой составила 81,8%, в том числе свинины - 70,3%, птицы - 90,9%. Хозяйства населения, крестьянские (фермерские) хозяйства, включая индивидуальных предпринимателей, произвели 61,9% молока и 55,0% яиц.

**Удельный вес отдельных категорий хозяйств
в объеме производства продукции животноводства
за январь
(в процентах)**



**Производство продукции животноводства и продуктивность
скота и птицы в сельскохозяйственных организациях
за январь**

тыс. тонн

	2022 г.	2023 г.	Доля в общем объеме производства, в %	2023 г. в % к 2022 г.
Скот и птица на убой (в живом весе)	36.7	39.1	81.8	106.6
Молоко	13.5	15.5	38.1	115.8
Яйца, млн штук	30.8	36.1	45.0	117.3
Продуктивность скота и птицы в сельхозорганизациях (без субъектов малого предпринимательства)				
Надоено молока на одну корову, кг	652	761	x	116.7
Средняя яйценоскость кур-несушек, штук	24	25	x	104.2

2.4. СТРОИТЕЛЬСТВО

Строительная деятельность. Объем работ, выполненных в январе 2023 г. по виду экономической деятельности «Строительство», составил 11,2 млрд руб., или в 1,5 раза больше соответствующего периода 2022 года.

Жилищное строительство. В январе 2023 года организации всех форм собственности и индивидуальные застройщики построили 1310 квартир общей площадью 157,1 тыс. квадратных метров, или 73,9% к январю 2022 года.

2.5. ТРАНСПОРТ

**Коммерческие перевозки грузов и коммерческий грузооборот
автомобильного транспорта организаций края
(без субъектов малого предпринимательства)**

	Январь 2023 г.	В % к:	
		декабрю 2022 г.	январю 2022 г.
Перевезено грузов, тыс. тонн	193.1	69.2	144.9
Грузооборот, млн т-км	94.6	84.2	185.9

Динамика перевозок пассажиров и пассажирооборота

автомобильного транспорта

	Перевозка пассажиров			Пассажирооборот		
	млн чел.	в % к:		млн пасс.км	в % к:	
		соответствующему периоду предыдущего года	предыдущему периоду		соответствующему периоду предыдущего года	предыдущему периоду
2022 г.¹						
январь	6.2	140.5	83.8	62.9	105.0	85.6
февраль	5.9	132.5	94.3	67.6	89.4	107.5
март	6.5	118.8	111.5	73.5	105.9	108.7
I квартал	18.6	129.7	х	204.0	99.5	х
апрель	6.2	94.3	95.5	73.3	99.2	99.8
май	6.1	94.3	97.7	80.9	111.2	110.4
июнь	6.0	99.6	98.5	76.9	107.6	95.0
I полугодие	36.9	110.4	х	435.1	102.9	х
июль	6.4	103.3	106.7	87.5	118.6	113.8
август	6.1	93.9	95.6	88.6	120.3	101.3
сентябрь	7.2	99.9	117.4	85.6	106.3	96.6
январь-сентябрь	56.6	106.2	х	696.8	107.0	х
октябрь	6.9	96.8	96.1	76.4	99.0	89.2
ноябрь	6.8	89.8	98.0	75.3	101.5	98.5
декабрь	7.1	95.4	104.5	77.7	105.7	103.2
январь-декабрь	77.3	102.6	х	926.0	105.8	х
2023 г.						
январь	5.4	87.3	76.6	61.0	95.6	78.5

3. РЫНОК ТОВАРОВ И УСЛУГ

3.1. РОЗНИЧНАЯ ТОРГОВЛЯ

Оборот розничной торговли в январе 2023 г. составил 51,3 млрд рублей, что в сопоставимых ценах составляет 96,9% к соответствующему периоду прошлого года.

Динамика оборота розничной торговли

	Млн рублей	Индекс физического объема в % к:	
		соответствующему периоду предыдущего года	предыдущему периоду
2022 г.			
январь	47980.5	100.8	72.6
февраль	48406.6	102.1	100.2
март	53318.6	96.5	102.6
I квартал	149705.7	99.7	82.9
апрель	47008.8	82.8	86.8
май	47894.1	84.5	101.4
июнь	47475.7	83.4	99.8
II квартал	142378.6	83.6	89.1
I полугодие	292084.3	91.3	х
июль	50070.5	86.9	106.6
август	52391.7	87.0	105.2
сентябрь	51231.7	86.0	97.1
III квартал	153693.9	86.6	109.6
январь-сентябрь	445778.2	89.7	х
октябрь	52268.7	86.8	101.5
ноябрь	52490.9	88.9	100.4
декабрь	64316.1	89.1	122.3
IV квартал	169075.7	88.2	109.1
год	614853.8	89.3	х
2023 г.			
январь	51280.7	96.9	79.0

¹ Данные изменены за счет уточнения респондентами ранее представленной информации.

3.2. РЫНОК ПЛАТНЫХ УСЛУГ НАСЕЛЕНИЮ

В январе 2023 года, по оперативным данным, населению края оказано платных услуг на 18,0 млрд рублей, или 106,3% (в сопоставимых ценах) к январю предыдущего года.

Динамика объема платных услуг населению¹

	Млн рублей	В % к соответствующему периоду предыдущего года
2022 г		
январь	15230.4	105.8
февраль	14813.3	105.1
март	16558.7	103.6
I квартал	46602.4	104.6
апрель	17735.4	101.8
май	17330.3	103.8
июнь	16583.1	102.8
II квартал	51648.8	102.9
I полугодие	98251.2	103.6
июль	16813.2	100.8
август	17954.8	106.3
сентябрь	17875.4	100.1
III квартал	52643.4	102.5
январь-сентябрь	150894.6	103.2
октябрь	18077.4	101.6
ноябрь	17687.6	103.8
декабрь ²	17758.8	101.6
IV квартал²	53523.8	102.4
январь-декабрь²	204418.4	102.9
2023 г.		
январь	18046.3	106.3

Объем платных услуг населению по видам

	Январь 2023 г.			
	млн рублей	в % к:		
		январю 2022 г.	декабрю 2022 г.	итогу
Платные услуги	18046.3	106.3	100.7	100.0
в том числе:				
бытовые	2571.8	105.8	94.2	14.3
транспортные	1979.5	110.5	90.1	11.0
почтовой связи; и курьерские	93.0	85.9	122.5	0.5
из них услуги курьерской доставки	0.6	в 4.8 р.	102.9	0.0
телекоммуникационные	1996.7	101.3	109.7	11.1
жилищные	596.4	113.7	90.1	3.3
коммунальные	5070.9	100.8	115.6	28.1
культуры	165.6	118.6	102.0	0.9
туристские	148.1	111.6	95.7	0.8
физической культуры и спорта	89.7	102.9	92.9	0.5
из них услуги фитнес-центров и спортивных клубов	2.3	x	131.3	0.0
медицинские	1227.5	110.2	91.1	6.8

¹ Данные уточнены за счет включения административных данных об объеме средств за использование населением на платной основе парковок (парковочных мест), расположенных на дорогах общего пользования и корректировки данных о доходах самозанятых в разрезе видов услуг на основе окончательных итогов сплошного федерального статистического наблюдения за деятельностью субъектов малого и среднего предпринимательства.

² Данные изменены за счет уточнения респондентами ранее предоставленной информации.

	Январь 2023 г.			
	млн рублей	в % к:		
		январю 2022 г.	декабрю 2022 г.	итогу
гостиниц и аналогичных средств размещения	146.2	103.2	84.6	0.8
специализированных коллективных средств размещения	2293.2	120.5	105.1	12.7
из них услуги санаторно-курортных организаций	2062.5	121.1	105.6	11.4
ветеринарные	44.9	96.4	64.8	0.2
юридические	100.4	94.3	93.3	0.6
системы образования	1187.2	108.9	83.9	6.6
услуги, предоставляемые гражданам пожилого возраста и инвалидам	59.7	105.9	76.1	0.3
прочие платные услуги	275.5	95.7	100.6	1.5
из них электронные услуги и сервисы в области информационно-коммуникационных технологий ¹	5.2	176.5	100.0	0.0

Объем бытовых услуг населению по видам

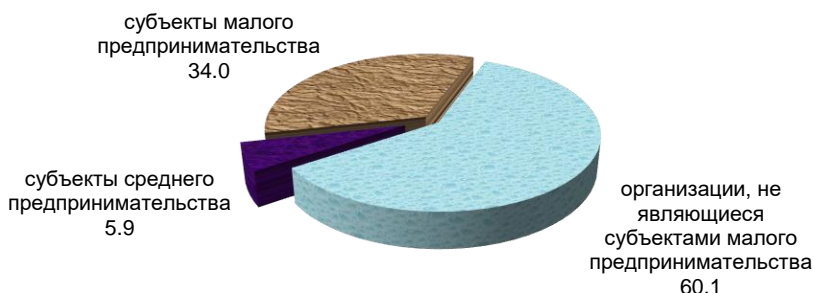
	Январь 2023 г.			
	млн рублей	в % к:		
		январю 2022 г.	декабрю 2022 г.	итогу
Бытовые услуги	2571.8	105.8	94.2	100.0
в том числе:				
ремонт, окраска и пошив обуви	28.2	102.3	74.8	1.1
ремонт и пошив швейных, меховых и кожаных изделий, головных уборов и изделий текстильной галантереи, ремонт, пошив и вязание трикотажных изделий	118.2	98.7	92.9	4.6
ремонт и техническое обслуживание бытовой радиоэлектронной аппаратуры, бытовых машин и приборов, ремонт и изготовление металлоизделий	132.4	100.7	79.9	5.1
техобслуживание и ремонт транспортных средств, машин и оборудования	849.1	115.1	110.9	33.0
изготовление и ремонт мебели	27.4	95.0	98.2	1.1
химическая чистка и крашение, услуги прачечных	4.5	102.5	102.8	0.2
ремонт и строительство жилья и других построек	726.3	101.6	76.8	28.2
услуги фотоателье	42.7	93.0	113.5	1.7
услуги саун, бань и душевых	91.8	116.9	115.4	3.6
парикмахерские и косметические услуги	365.9	96.8	108.9	14.2
услуги по аренде, лизингу и прокату	3.4	107.0	100.2	0.1
ритуальные услуги	127.1	125.3	96.7	4.9
прочие бытовые услуги	54.8	87.2	81.7	2.2

3.4. ОПТОВАЯ ТОРГОВЛЯ

Оборот оптовой торговли организаций всех видов деятельности за январь 2023 года составил 51,0 млрд руб., индекс физического объема к соответствующему периоду 2022 года – 110,9 процента.

Структура оборота оптовой торговли за январь 2023 г. (в процентах к итогу)

¹ Включает платные подписки на онлайн кинотеатры и игровые сервисы, пользование услугами облачных хранилищ данных.



4. ИНВЕСТИЦИОННАЯ ДЕЯТЕЛЬНОСТЬ

4.1 ФИНАНСОВЫЕ ВЛОЖЕНИЯ ОРГАНИЗАЦИЙ

Общий объем финансовых вложений организаций края (без субъектов малого предпринимательства, кредитных организаций, государственных (муниципальных) учреждений, некредитных финансовых организаций) в январе-декабре 2022 года составил 859,0 млрд рублей.

Накопленные финансовые вложения организаций на конец декабря 2022 года составили 192,4 млрд рублей, в том числе в паи, акции и другие формы участия в капитале – 88,4 млрд рублей (45,9%), предоставленные займы – 63,4 млрд рублей (32,9%), банковские вклады – 20,5 млрд рублей (10,7%), в долговые ценные бумаги и депозитные сертификаты – 8,4 млрд рублей (4,4%).

Размер и структура финансовых вложений организаций в январе-декабре 2022 года

млн рублей

	Поступило финансовых вложений		Накоплено финансовых вложений		Сумма дохода от финансовых вложений
	всего	в % к итогу	всего	в % к итогу	
Финансовые вложения организаций	858982.3	100.0	192423.4	100.0	14355.4
в том числе:					
долгосрочные финансовые вложения	54285.8	6.3	124812.4	64.9	262.4
в том числе:					
в паи, акции и другие формы участия в капитале	37886.3	4.4	87948.0	45.7	87.4
в долговые ценные бумаги и депозитные сертификаты	2196.5	0.3	7832.4	4.1	53.2
предоставленные займы	13160.8	1.5	28184.5	14.6	121.4
банковские вклады	-
прочие финансовые вложения	-	-	691.0	0.4	...
краткосрочные финансовые вложения	804696.5	93.7	67611.1	35.1	14093.0
в том числе:					
в паи, акции и другие формы участия в капитале	439.7	0.2	...
в долговые ценные бумаги и депозитные сертификаты	544.2	0.3	...
предоставленные займы	200927.8	23.4	35249.9	18.3	3749.1
банковские вклады	580454.2	67.6	20378.9	10.6	1893.4
прочие финансовые вложения	1219.9	0.1	10998.4	5.7	...

Финансовые вложения организаций по видам экономической деятельности в январе-декабре 2022 года

млн рублей

	Изменение финансовых вложений		Накоплено финансовых вложений	Сумма дохода от финансовых вложений
	поступило	выбыло (погашено)		
Всего	858982.3	829943.6	192423.4	14355.4
в том числе:				
сельское, лесное хозяйство, охота, рыболовство и рыбоводство	98795.6	89719.1	55838.0	976.0
добыча полезных ископаемых	-	...	-	-
обрабатывающие производства	346886.5	362633.4	25611.4	904.2
обеспечение электрической энергией, газом, и паром; кондиционирование воздуха	211689.2	221240.5	31739.7	11163.3
водоснабжение; водоотведение, организация сбора и утилизации отходов, деятельность по ликвидации загрязнений	-
строительство	4649.1	4960.8	1253.2	39.5
торговля оптовая и розничная, ремонт автотранспортных средств и мотоциклов	144296.2	101354.9	52573.8	492.4
транспортировка и хранение	4170.8	3101.0	7274.6	28.6
деятельность гостиниц и предприятий общественного питания	10934.1	10973.2	...	4.5
деятельность в области информации и связи	11057.8	...	4297.8	...
деятельность финансовая и страховая	5360.6	5195.1	3664.1	194.4
деятельность по операциям с недвижимым имуществом	1101.8	1146.4	909.3	22.3
деятельность профессиональная, научная и техническая	996.4	1049.8	180.5	40.4
деятельность административная и сопутствующие дополнительные услуги	28.6	...	3662.7	...
государственное управление и обеспечение военной безопасности; социальное обеспечение
образование	2228.5	2188.5	267.2	16.1
деятельность в области здравоохранения и социальных услуг	16683.4	15932.8	4801.7	237.1
деятельность в области культуры, спорта, организации досуга и развлечений	-	-
предоставление прочих видов услуг	101.6	93.3	335.1	13.9

Заемные средства организаций за январь-декабрь 2022 года увеличились на 122,4 млрд рублей (на 40,0%) и составили на конец декабря 2022 года 428,6 млрд рублей, в том числе кредиты банков - 280,4 млрд рублей (65,4%), займы, полученные от других организаций, - 120,0 млрд рублей (28,0%).

5. ЦЕНЫ

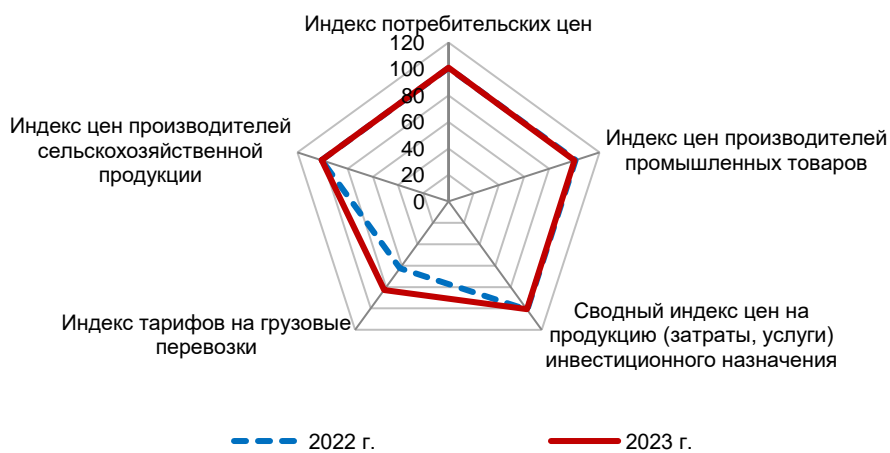
Индексы цен и тарифов

на конец периода, в процентах

	Январь 2023 г. к:		Справочно: январь 2022 г. к декабрю 2021 г.
	декабрю 2022 г.	январю 2022 г.	
Индекс потребительских цен	101.0	111.3	100.8

	Январь 2023 г. к:		Справочно: январь 2022 г. к декабрю 2021 г.
	декабрю 2022 г.	январю 2022 г.	
Индекс цен производителей промышленных товаров ¹	100.1	92.3	101.0
Сводный индекс цен на продукцию (затраты, услуги) инвестиционного назначения	100.7	112.8	101.2
Индекс тарифов на грузовые перевозки	82.8	141.1	62.5
Индекс цен производителей сельскохозяйственной продукции	100.7	95.0	100.7

Индексы цен и тарифов
в январе 2022 и 2023 годов
(на конец периода, в % к декабрю предыдущего года)



5.1. ПОТРЕБИТЕЛЬСКИЕ ЦЕНЫ

В январе 2023 г. по сравнению с предыдущим месяцем индекс потребительских цен составил 101,0 процента.

Индексы потребительских цен и тарифов на товары и услуги

на конец периода к концу предыдущего периода; в процентах

	Индекс потребитель- ских цен	В том числе:			Базовый индекс потреби- тельских цен (БИПЦ)
		продовольствен- ные товары	непродоволь- ственные товары	услуги	
2022 г.					
январь	100.8	101.0	100.6	100.9	100.7
февраль	101.3	101.4	100.2	102.4	100.8
март	105.9	106.5	108.2	103.3	107.7
I квартал	108.2	109.1	109.0	106.7	109.3
апрель	101.3	102.4	100.8	100.7	101.5
май	99.9	100.3	100.6	98.8	100.5
июнь	99.4	98.6	100.2	99.5	100.3
II квартал	100.6	101.2	101.5	99.0	102.3
июль	100.3	98.4	99.5	103.2	99.9
август	99.3	98.7	100.3	99.0	100.4
сентябрь	100.8	100.6	100.8	101.1	101.5
III квартал	100.4	97.7	100.5	103.2	101.7
октябрь	100.4	100.7	100.2	100.1	100.3
ноябрь	100.4	100.4	99.96	100.7	100.2

¹ Промышленные товары, предназначенные для реализации на внутреннем рынке.

	Индекс потребительских цен	В том числе:			Базовый индекс потребительских цен (БИПЦ)
		продовольственные товары	непродовольственные товары	услуги	
декабрь	101.0	100.7	99.7	102.5	99.8
IV квартал	101.7	101.8	99.9	103.4	100.3
декабрь 2022 г. к декабрю 2021 г.	111.2	109.8	111.1	112.8	114.1
2023 г.					
январь	101.0	101.4	100.5	101.1	100.4

В январе т. г. отмечалось существенное удорожание отдельных видов плодоовощной продукции. Так, цены на помидоры и огурцы свежие стали дороже - на 23,2-32,8%, свеклу столовую, лук репчатый, морковь - на 17,3-26,0%, груши, бананы, виноград - на 7,0-14%, зелень свежую - на 11,5%, чеснок - на 3,8%, сухофрукты - на 3,7%, лимоны - на 2,8%, капусту белокочанную, картофель - на 1,0-2,6%, грибы свежие - на 1,7%. Вместе с тем цены на апельсины снизились - на 5,3%, яблоки - на 1,9%, орехи - на 1,6 процента.

Среди других наблюдаемых видов продовольственных товаров цены на мясокопчености выросли - на 5,3%, молоко сгущенное с сахаром - на 5,3%, мед пчелиный натуральный - на 4,1%, баранину (кроме бескостного мяса) - на 4,0%, шоколад - на 3,6%, рыбу соленую, маринованную, копченую - на 2,6%, национальные сыры и брынзу - на 2,4%, смеси сухие молочные для детского питания - на 2,4%, окорочка куриные - на 1,7%, вино виноградное столовое - на 1,6%, чай черный байховый - на 1,3%, масло сливочное, масло подсолнечное - на 1,0 -1,1%, крупу манную - на 0,9%, хлопья из злаков - на 0,8 процента.

Кроме того, цены на креветки мороженые неразделанные стали ниже - на 5,6%, колбасу вареную - на 5,2%, пельмени, манты равиоли - на 4,6%, молоко для детей - на 3,8%, мясо индейки - на 3,1%, творожок детский - на 2,8%, муку пшеничную - на 2,5%, кур охлажденных и мороженых - на 2,4%, фарш мясной - на 1,4%, свинину (кроме бескостного мяса) - на 1,2%, сахар - песок - на 1,2%, бараночные изделия - на 0,3%, масло оливковое - на 0,1%. Из группы макаронных и крупяных изделий цены на крупу гречневую подешевели на 4,5%, крупы овсяную и перловую - на 2,7%, вермишель - на 1,3%, горох и фасоль - на 0,7%, пшено - на 0,4 процента.

Максимальное и минимальное изменение цен на отдельные виды продовольственных товаров
в январе 2023 года

в процентах к предыдущему месяцу

Наименование группы товаров	Индекс цен в среднем по группе	Максимальное и минимальное изменение цен внутри группы	
		товары	индекс цен
Мясопродукты	98.6	Мясокопчености, кг	105.3
		Колбаса вареная, кг	94.8
Рыбопродукты	100.3	Рыба соленая, маринованная, копченая, кг	102.6
		Креветки мороженые неразделанные, кг	94.4
Масло и жиры	101.0	Масло подсолнечное, л	101.1
		Масло оливковое, л	99.9
Молоко и молочная продукция	100.3	Молоко сгущенное с сахаром, кг	105.3
		Молоко для детей, л	96.2
Хлеб и хлебобулочные изделия	100.02	Хлопья из злаков (сухие завтраки), кг	100.8
		Бараночные изделия, кг	99.7
Макаронные и крупяные изделия	99.3	Крупа манная, кг	100.9
		Крупа гречневая-ядрица, кг	95.5
Флодоовощная продукция, включая картофель	111.3	Огурцы свежие, кг	132.8
		Лук репчатый, кг	120.9

Наименование группы товаров	Индекс цен в среднем по группе	Максимальное и минимальное изменение цен внутри группы	
		товары	индекс цен
		Картофель, кг Яблоки, кг Апельсины, кг	102.6 98.1 94.7
Алкогольные напитки	100.5	Вино виноградное столовое, л Водка, л	101.6 99.2

**Стоимость условного (минимального) набора продуктов питания
в январе 2023 года
(в расчете на одного человека в месяц)**

	Рублей	Изменение стоимости, в % к: декабрю 2022 г.
Ставропольский край	5479.94	100.9
<i>Справочно:</i>		
Российская Федерация	5600.33	101.4
Северо-Кавказский федеральный округ	5343.11	100.9

**Максимальное и минимальное изменение цен на отдельные виды
непродовольственных товаров
в январе 2023 года**

в процентах к предыдущему месяцу

Наименование группы товаров	Индекс цен в среднем по группе	Максимальное и минимальное изменение цен внутри группы	
		товары	индекс цен
Одежда и белье	100.1	Платье (платье-костюм) женское из хлопчатобумажных или смесовых тканей, шт.	103.5
		Пальто женское меховое и дубленка, шт.	95.3
Трикотажные изделия	100.5	Трусы женские, шт	103.6
		Трикотажный головной убор для взрослых, шт.	97.5
Обувь кожаная, текстильная и комбинированная	99.4	Сапоги цельнорезиновые для детей, пара	107.4
		Ботинки, полуботинки для детей дошкольного возраста, пара	94.0
Моющие и чистящие средства	99.6	Порошок стиральный, кг	100.8
		Жидкие чистящие и моющие средства, л	97.6
Электротовары и другие бытовые приборы	97.0	Плита бытовая, шт.	103.4
		Печь микроволновая, шт.	90.4
Мебель	100.3	Набор корпусной мебели, комплект	101.9
		Кресло мягкое, шт.	96.7
Телерадиотовары	100.6	Телевизор, шт.	101.9
		Флеш-накопитель USB, шт.	95.8
Строительные материалы	99.7	Еврошифер, 10 м ²	102.3
		Гипсокартон, м ²	98.7

Цены и тарифы на **услуги** в январе 2023 г. по сравнению с декабрем 2022 г. возросли на 1,1% (справочно: в январе 2022 г. по сравнению с декабрем 2021 г. на 0,9%).

**Максимальное и минимальное изменение цен (тарифов) на отдельные виды услуг
в январе 2023 года**

в процентах к предыдущему месяцу

Наименование услуг	Индекс цен (тарифов) в среднем по группе	Максимальное и минимальное изменение цен (тарифов) внутри группы	
		услуги	индекс цен (тарифов)
Бытовые услуги	102.6	Рытье могилы, услуга	111.7
		Установка натяжного потолка, м ²	98.8
Услуги пассажирского	104.1	Полет в салоне экономического класса самолета	

Наименование услуг	Индекс цен (тарифов) в среднем по группе	Максимальное и минимальное изменение цен (тарифов) внутри группы	
		услуги	индекс цен (тарифов)
транспорта		та, в расчете на 1000 км пути Проезд в сидячих вагонах в скоростных поездах дальнего следования, в расчете на 100 км пути	115.2 92.6
Услуги организаций культуры	101.9	Кинотеатры, билет Театры, билет	104.2 100.0
Услуги в сфере зарубежного туризма	111.0	Поездка на отдых в Египет, поездка Поездка в Беларусь, поездка	135.5 99.3
Экскурсионные услуги	103.0	Поездка на отдых на Черноморское побережье России и в Крым, поездка Экскурсия автобусная, час	106.1 100.0
Ветеринарные услуги	100.6	Клинический осмотр животного, посещение Прививка животного, шт.	101.1 100.1
Услуги страхования	100.4	Годовая стоимость полиса добровольного страхования легкового автомобиля от стандартных рисков (КАСКО), полис	100.8
		Годовая стоимость полиса добровольного страхования жилья от стандартных рисков, полис	100.0
Услуги правового характера	104.1	Оформление доверенности в нотариальной конторе, услуга	109.5
		Устная консультация юриста по семейным вопросам, консультация	100.0
Услуги банков	99.2	Аренда индивидуального банковского сейфа, в расчете на месяц	100.0
		Плата за пользование потребительским кредитом (процентная ставка в стоимостном выражении), руб.	99.0
Санаторно-оздоровительные услуги	101.1	Дом отдыха, пансионат, день	102.4
		Санаторий, день	100.7
Услуги физической культуры и спорта	104.6	Занятия в плавательных бассейнах, месяц	106.5
		Клубная карта в фитнес-клуб, месяц	101.4
Услуги почтовой связи	97.0	Пересылка простого письма внутри России, массой до 20 г, шт.	100.0
		Плата за пересылку простой посылки внутри России массой 1-2 кг, шт.	95.6
Услуги телекоммуникационные	100.2	Абонентская плата за телевизионную антенну, месяц	101.2
		Подписка на онлайн-видеосервисы, месяц	100.0
Услуги в системе образования	100.7	Посещение детского ясли-сада, день	105.3
		Занятия на курсах иностранных языков, академический час	100.0

Изменение цен на жилищно-коммунальные услуги в январе 2023 года

Виды жилищно-коммунальных услуг	В % к декабрю 2022 г.
Жилищные и коммунальные услуги (включая аренду квартир)	100.3
Жилищные услуги	100.9
Оплата жилья в домах государственного и муниципального жилищных фондов	100.8
аренда однокомнатной квартиры у частных лиц, месяц	102.5
аренда двухкомнатной квартиры у частных лиц, месяц	102.1
Коммунальные услуги	100.0

5.2. ЦЕНЫ ПРОИЗВОДИТЕЛЕЙ

Индекс цен производителей промышленных товаров в январе 2023 г. в сравнении с декабрем 2022 г. составил 100,1 процента.

Индексы цен производителей промышленных товаров

на конец периода к концу предыдущего периода; в процентах

	Всего	В том числе по видам экономической деятельности:

		добыча полезных ископаемых	обрабаты- вающие производ- ства	обеспечение электрической энергией, газом и паром; кондициониро- вание воздуха	водоснабжение; водоотведение, организация сбора и утили- зации отходов, деятельность по ликвидации загрязнений
2022 г.					
январь	101.0	118.5	100.7	99.7	101.6
февраль	98.5	105.5	97.9	100.4	100.0
март	105.3	102.1	106.2	102.7	100.0
I квартал	104.8	127.6	104.6	102.8	101.6
апрель	102.4	117.8	102.8	97.4	100.0
май	100.03	89.3	100.5	100.04	100.0
июнь	96.6	99.3	97.6	89.7	100.0
II квартал	99.0	104.4	100.9	87.4	100.0
июль	100.8	115.2	98.9	107.9	103.7
август	97.8	101.7	96.0	106.7	100.0
сентябрь	98.4	98.9	97.7	102.0	100.0
III квартал	97.0	115.7	92.7	117.5	103.7
октябрь	97.9	61.8	99.6	98.4	100.0
ноябрь	97.7	97.7	97.2	99.9	99.5
декабрь	99.3	100.4	98.6	101.0	107.4
IV квартал	95.0	60.6	95.4	99.3	106.9
декабрь 2022 г. к декабрю 2021 г.	95.6	93.4	93.3	104.8	112.6
2023 г.					
январь	100.1	87.0	98.9	107.2	101.2

Индекс тарифов на грузовые перевозки в январе 2023 г. в сравнении с предыдущим месяцем составил 82,8 процента.

Индексы тарифов на грузовые перевозки по видам транспорта

на конец периода к концу предыдущего периода; в процентах

	Всего	В том числе:	
		автомобильный	трубопроводный
2022 г.			
январь	62.5	96.9	61.5
февраль	100.04	100.9	100.0
март	100.0	100.0	100.0
I квартал	62.5	97.8	61.5
апрель	100.03	100.2	100.02
май	100.0	100.0	100.0
июнь	100.0	100.0	100.0
II квартал	100.03	100.2	100.02
июль	144.6	100.0	146.6
август	100.0	100.0	100.0
сентябрь	100.0	100.0	100.0
III квартал	144.6	100.0	146.6
октябрь	114.3	100.0	114.8
ноябрь	99.98	99.1	100.0
декабрь	100.03	101.2	100.0
IV квартал	114.3	100.3	114.8
декабрь 2022 г. к декабрю 2021 г.	103.3	98.3	103.5
2023 г.			
январь	82.8	101.3	82.4

6. ФИНАНСЫ

**Просроченная кредиторская задолженность организаций
по видам экономической деятельности
в декабре 2022 года**

на конец месяца

	Просроченная кредиторская задолженность, млн руб.	Из нее:		
		поставщикам	в бюджеты всех уровней	в государственные внебюджетные фонды
Всего	27103.0	20069.9	2705.2	178.2
в том числе:				
сельское, лесное хозяйство, охота, рыболовство и рыбоводство	390.4	51.8
добыча полезных ископаемых	-
обрабатывающие производства	1036.0	545.7
из них:				
производство химических веществ и химических продуктов	159.3	26.1
производство прочей неметаллической минеральной продукции
производство компьютеров, электронных и оптических изделий	-	-
производство электрического оборудования	-	-
обеспечение электрической энергией, газом и паром; кондиционирование воздуха	18408.0	15811.8	-	-
в том числе:				
производство, передача и распределение электроэнергии	-	-
производство и распределение газообразного топлива	-	-
производство, передача и распределение пара и горячей воды; кондиционирование воздуха	1306.4	1288.3	-	-
водоснабжение; водоотведение, организация сбора и утилизации отходов, деятельность по ликвидации загрязнений	-	-
строительство
торговля оптовая и розничная; ремонт автотранспортных средств и мотоциклов	49.3	44.4	-	-
деятельность по операциям с недвижимым имуществом	38.0	12.9
деятельность профессиональная, научная и техническая
деятельность административная и сопутствующие дополнительные услуги	-	-
образование	96.8	...	51.7	...
деятельность в области здравоохранения и социальных услуг
предоставление прочих видов услуг	-	-

7. СОЦИАЛЬНАЯ СФЕРА

7.1. ЗАРАБОТНАЯ ПЛАТА

Средняя номинальная заработная плата, начисленная работникам в январе-декабре 2022 г. (по полному кругу организаций, включая субъекты малого предпринимательства), увеличилась в сравнении с январем-декабром 2021 г. на 10,2%, реальная заработная плата (скорректированная на индекс потребительских цен) снизилась на 2,5 процента.

Динамика номинальной и реальной средней заработной платы

	Средняя	В % к ¹ :	Реальная заработная плата, в % к:
--	---------	----------------------	-----------------------------------

¹ Темпы роста (снижения) рассчитываются по сопоставимой совокупности организаций отчетного и предыдущих периодов.

	номинальная начисленная зароботная плата, рублей	соответствующему периоду предыдущего года	предыдущему периоду	соответствующему периоду предыдущего года	предыдущему периоду
2021 г.					
январь	32323.0	104.5	72.9	98.3	72.6
февраль	32659.8	106.0	101.2	99.9	100.2
март	34839.4	107.2	107.7	101.3	107.5
январь-март	33154.3	105.5	х	99.7	х
апрель	35465.4	114.1	99.9	108.0	99.3
май	36453.7	107.4	102.6	101.0	101.7
июнь	38413.7	108.5	105.2	101.4	104.6
январь-июнь	35100.1	108.2	х	102.0	х
июль	37953.3	108.2	98.6	101.3	98.5
август	35988.3	106.9	92.9	99.3	92.2
сентябрь	36150.5	107.6	98.3	99.4	97.7
январь-сентябрь	35809.6	108.5	х	101.8	х
октябрь	36581.2	106.6	99.1	97.7	97.7
ноябрь	37181.9	110.8	101.5	101.6	100.5
декабрь	51073.6	113.5	136.0	104.1	134.6
январь-декабрь	37353.8	109.4	х	102.0	х
2022 г.					
январь	37331.4	114.5	71.7	104.7	71.1
февраль	35273.7	108.7	97.1	99.0	95.8
март	39216.8	110.1	110.6	94.9	104.4
январь-март	37010.1	110.6	х	99.0	х
апрель	38798.9	108.9	98.3	93.1	97.0
май	39718.1	108.5	102.3	93.8	102.4
июнь	43017.6	111.4	108.3	97.5	109.0
январь-июнь	38800.6	110.2	х	96.9	х
июль	41425.0	106.7	96.3	93.2	96.0
август	40506.7	109.8	96.3	97.3	97.0
сентябрь	40649.4	109.8	99.2	97.1	98.4
январь-сентябрь	39608.8	110.0	х	96.8	х
октябрь	41112.0	111.9	100.1	100.0	99.7
ноябрь	41084.5	109.1	98.9	98.1	98.5
декабрь	56799.0	108.6	136.8	97.7	135.5
январь-декабрь	41396.2	110.2	х	97.5	х

Номинальная начисленная заработная плата по видам экономической деятельности
(по полному кругу организаций, включая субъекты малого предпринимательства)

	Январь-декабрь 2022 г.		В т.ч. декабрь:			Отношение к обще- краевому уровню средней зароботной платы, %
	рублей	в % к январю- декабрю 2021 г.	рублей	в % к:		
				декабрю 2021 г.	ноябрю 2022 г.	
Всего по краю	41396.2	110.2	56799.0	108.6	136.8	100.0
Сельское, лесное хозяйство, рыболовство и рыбоводство	42060.8	112.4	52541.6	102.8	112.2	101.6
растениеводство, животновод- ство и предоставление соот- ветствующих услуг в этих областях	42293.5	112.6	52508.8	103.1	111.5	102.2
Добыча полезных ископаемых	47885.1	102.2	46302.2	90.3	109.3	115.7
Обрабатывающие производства	42675.8	111.3	56047.6	120.1	133.6	103.1
Обеспечение электрической энергией, газом и паром; конди- ционирование воздуха	52464.8	110.7	65261.9	107.3	134.2	126.7
Водоснабжение; водоотведение, организация сбора и утилизации	32404.3	112.0	37042.0	110.1	115.6	78.3

	Январь-декабрь 2022 г.		В т.ч. декабрь:			Отношение к обще- краевому уровню средней зароботной платы, %
	рублей	в % к январю- декабрю 2021 г.	рублей	в % к:		
				декабрю 2021 г.	ноябрю 2022 г.	
отходов, деятельность по ликви- дации загрязнений						
Строительство	37515.7	105.1	48867.5	97.2	119.8	90.6
Торговля оптовая и розничная; ремонт автотранспортных средств и мотоциклов	38906.1	110.7	45514.6	100.5	118.4	94.0
торговля оптовая, кроме оптовой торговли автотранспортными средствами и мотоциклами	45876.2	113.9	58223.5	106.7	127.8	110.8
торговля розничная, кроме торговли автотранспортными средствами и мотоциклами	33041.7	111.0	34902.5	95.8	106.8	79.8
Транспортировка и хранение	49297.1	118.9	56021.1	114.8	124.3	119.1
Деятельность гостиниц и пред- приятий общественного питания	31388.1	115.9	36686.3	92.1	106.6	75.8
Деятельность в области инфор- мации и связи	49144.3	100.9	70175.8	99.7	145.9	118.7
Деятельность финансовая и страховая	47704.5	77.6	76986.6	65.2	173.3	115.2
Деятельность по операциям с недвижимым имуществом	28168.8	103.9	43155.7	97.1	149.8	68.0
Деятельность профессиональ- ная, научная и техническая	44336.0	97.8	66213.5	96.1	154.8	107.1
Деятельность административ- ная и сопутствующие дополни- тельные услуги	25830.4	101.0	30554.7	100.0	120.3	62.4
Государственное управление и обеспечение военной безопас- ности; социальное обеспечение	51530.7	109.6	94866.3	114.4	187.0	124.5
Образование	34104.0	116.1	53644.6	125.6	150.7	82.4
Деятельность в области здра- воохранения и социальных услуг	40086.8	115.2	53349.3	116.9	130.7	96.8
Деятельность в области культуры, спорта, организации досуга и раз- влечений	34136.3	106.3	49425.4	114.2	144.4	82.5
Предоставление прочих видов услуг	27397.5	103.4	32122.7	95.3	117.0	66.2

7.2. ЗАНЯТОСТЬ И БЕЗРАБОТИЦА

Динамика численности рабочей силы (по данным обследования)

	Рабочая сила	В том числе:		Уровень безра-	Безработные, зарегистрирован-	Уровень зарегии-
		занятые	безработные			

	тыс. чел.	в % к соответствующему периоду предыдущего года	тыс. чел.	в % к соответствующему периоду предыдущего года	тыс. чел.	в % к соответствующему периоду предыдущего года	ботицы, %	ные в государственных учреждениях службы занятости населения (на конец месяца) ¹		стрированной безработицы (на конец месяца), %
								тыс. чел.	в % к соответствующему периоду предыдущего года	
2021 г.	1374.9	100.2	1302.7	101.2	72.2	85.3	5.3	12.6	15.0	0.9
2022 г.	1380.1	100.4	1320.3	101.4	59.8	82.8	4.3	8.3	65.5	0.6
2023 г.²										
ноябрь 2022 г. – январь 2023 г.	1381.4	100.1	1322.3	100.5	59.0	90.6	4.3	8.2	70.1	0.6

Численность работников организаций. В декабре 2022 г. в общей численности занятого населения 572,2 тыс. человек работали на предприятиях и в организациях, из них 417,0 тысяч – штатные работники организаций, не относящихся к субъектам малого предпринимательства.

Число замещенных рабочих мест в организациях, не относящихся к субъектам малого предпринимательства

	Декабрь 2022 г., тыс. чел.	В % к:		Январь-декабрь 2022 г. в % к январю-декабрю 2021 г.
		декабрю 2021 г.	ноябрю 2022 г.	
Средняя численность работников – всего (количество замещенных рабочих мест)	432.9	97.9	100.0	98.9
работники списочного состава (без внешних совместителей)	417.0	99.3	100.2	99.1
внешние совместители	8.4	104.1	90.5	103.3
работники, выполнявшие работы по договорам гражданско-правового характера	7.5	53.4	103.1	85.5

В общем количестве замещенных рабочих мест в организациях на долю работников списочного состава приходилось 96,3 процента.

Число замещенных рабочих мест в организациях по видам экономической деятельности за декабрь 2022 года (без субъектов малого предпринимательства)

	Число замещенных рабочих мест, человек				Всего замещенных рабочих мест, в % к декабрю 2021 г.
	всего	в том числе:			
		работники списочного состава (без внешних совместителей)	внешние совместители	работающие по договорам гражданско-правового характера	
Всего по краю	432934	417007	8378	7549	97.9
Сельское, лесное хозяйство, охота, рыболовство, рыбоводство	33939	32926	282	732	96.3
растениеводство и животноводство, предоставление услуг в этих	33377	32393	255	...	96.3

¹ По данным министерства труда и социальной защиты населения Ставропольского края.

² В целях представительности данных обследования рабочей силы показатели занятости и безработицы приводятся в среднем за последние три месяца.

	Число замещенных рабочих мест, человек				Всего замещенных рабочих мест, в % к декабрю 2021 г.
	всего	в том числе:			
		работники списочного состава (без внешних совместителей)	внешние совместители	работающие по договорам гражданско-правового характера	
областях					
Добыча полезных ископаемых	1777	1771	3	...	91.7
Обрабатывающие производства	40010	39648	158	204	101.8
Обеспечение электрической энергией, газом и паром; кондиционирование воздуха	25054	24853	156	45	96.9
Водоснабжение; водоотведение, организация сбора и утилизации отходов, деятельность по ликвидации загрязнений	9747	9669	53	...	99.6
Строительство	6839	6398	99	342	103.0
Торговля оптовая и розничная; ремонт автотранспортных средств и мотоциклов	29988	29555	284	150	104.1
торговля оптовая, кроме оптовой торговли автотранспортными средствами и мотоциклами	9226	9000	149	77	96.0
торговля розничная, кроме торговли автотранспортными средствами и мотоциклами	18912	18781	97	35	109.2
Транспортировка и хранение	27599	27299	84	216	103.8
Деятельность гостиниц и предприятий общественного питания	2355	2333	15	...	106.0
Деятельность в области информации и связи	5657	5222	52	383	104.0
Деятельность финансовая и страховая	8713	6391	34	2288	94.3
Деятельность по операциям с недвижимым имуществом	2806	2638	70	98	91.1
Деятельность профессиональная, научная и техническая	10044	9718	205	121	99.6
Деятельность административная и сопутствующие дополнительные услуги	7483	7258	172	53	109.8
Государственное управление и обеспечение военной безопасности; социальное обеспечение	52695	52064	171	460	87.6
Образование	76828	72072	3406	1351	98.4
Деятельность в области здравоохранения и социальных услуг	80990	77832	2479	679	98.5
Деятельность в области культуры, спорта, организации досуга и развлечений	9687	8827	582	278	97.3
Предоставление прочих видов услуг	723	536	72	116	84.9

Безработица. По информации министерства труда и социальной защиты населения Ставропольского края, на конец января 2023 г. в качестве безработных в органах службы

занятости населения края зарегистрированы 8,2 тыс. человек, из них 5,8 тысяч получали пособие по безработице.

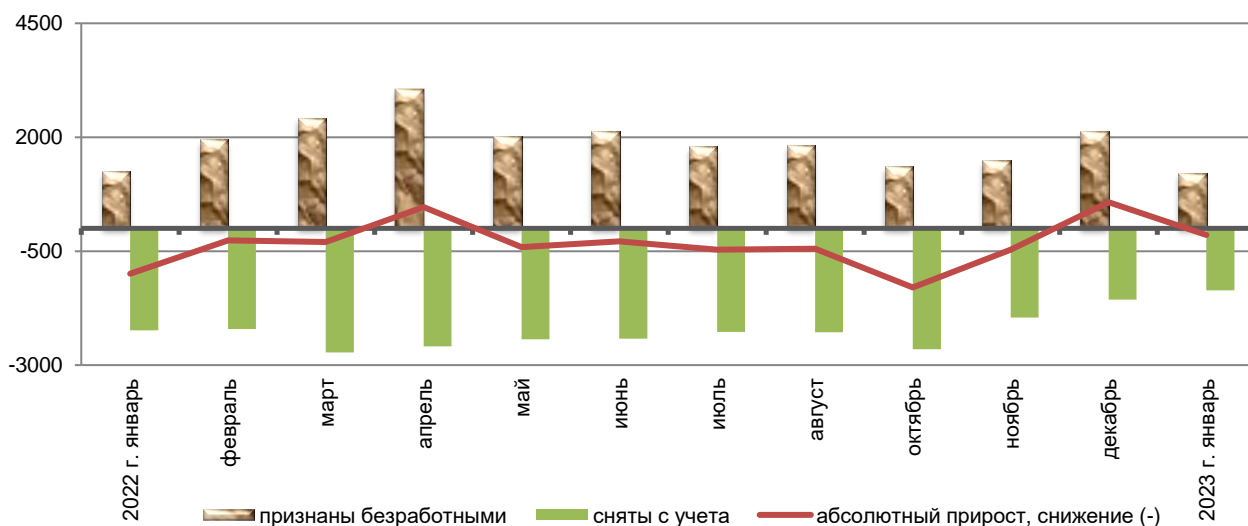
**Динамика численности незанятых и безработных граждан,
зарегистрированных в органах службы занятости населения края**

на конец месяца

	Число незанятых граждан, состоящих на учете в службах занятости, человек	Из них имеют статус безработного:		
		человек	в процентах к:	
			соответствующему месяцу предыдущего года	предыдущему месяцу
2022 г.				
январь	13521	11660	14.0	92.2
февраль	13258	11399	14.6	97.8
март	13142	11104	22.0	97.4
апрель	13643	11573	32.8	104.2
май	13164	11163	45.1	96.5
июнь	12776	10878	52.3	97.4
июль	12074	10412	59.8	95.7
август	11835	9971	62.0	95.8
сентябрь	10892	9468	61.3	95.0
октябрь	9599	8175	57.9	86.3
ноябрь	9253	7713	59.1	94.3
декабрь	9149	8289	65.5	107.5
2023 г.				
январь	9602	8153	69.9	98.4

В январе 2023 г. в службу занятости за содействием в поиске подходящей работы обратились 2391 незанятых трудовой деятельностью граждан, ищущих работу, 1217 граждан признаны безработными. Сняты с учета 1358 безработных граждан, из них 613 – в связи с трудоустройством.

**Движение численности безработных, зарегистрированных
в органах службы занятости населения
(человек)**



**Динамика потребности работодателей в работниках, заявленной
в органах службы занятости населения**

на конец месяца

	Заявленная потребность в работниках на конец отчетного периода, человек	Нагрузка незанятого населения на 100 заявленных вакансий:		
		человек	в процентах к:	
			соответствующему месяцу предыдущего года	предыдущему месяцу
2022 г.				
январь	25579	53	17.0	103.9

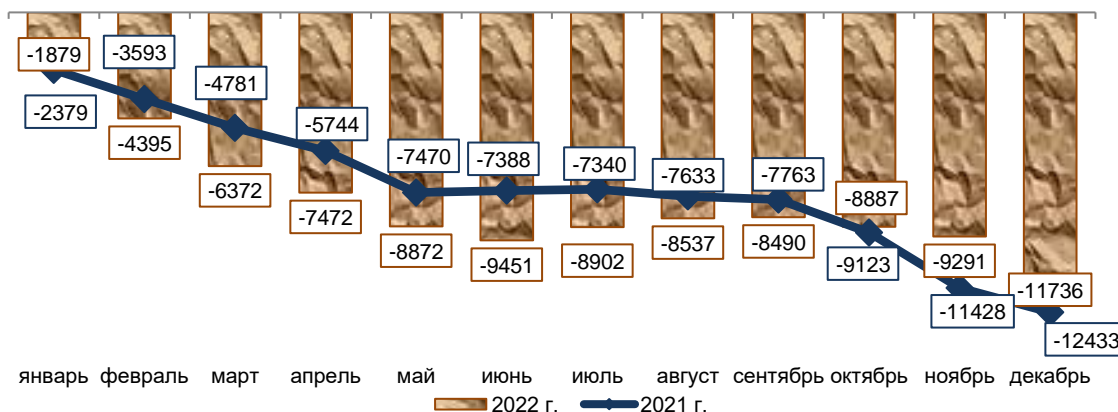
	Заявленная потребность в работниках на конец отчетного периода, человек	Нагрузка незанятого населения на 100 заявленных вакансий:		
		человек	в процентах к:	
			соответствующему месяцу предыдущего года	предыдущему месяцу
февраль	27160	49	16.1	92.5
март	28812	46	27.7	93.9
апрель	27269	50	35.7	108.7
май	28732	46	51.7	92.0
июнь	29850	43	58.2	93.5
июль	28828	42	62.7	97.7
август	29003	41	70.7	97.6
сентябрь	29171	37	66.1	90.2
октябрь	29456	33	66.0	89.2
ноябрь	26827	34	75.5	103.0
декабрь	25804	35	68.6	102.9
2023 г.				
январь	24044	40	75.5	114.3

На конец января 2023 г. из общего числа заявленных работодателями вакансий 14,1 тысяч (58,5%) – по рабочим профессиям, 99,5% с оплатой выше величины прожиточного минимума.

8. ДЕМОГРАФИЯ

Численность населения края, на 1 января 2023 года, по предварительной оценке, составила 2768,5 тыс. человек¹. В январе-декабре отмечается естественная убыль населения – 8533 человека и миграционный отток населения – 3203 человека.

Общий прирост (убыль) населения Ставропольского края (нарастающим итогом с начала года, человек)



Показатели естественного движения населения за январь-декабрь

	Человек			2022 г. в % к 2021 г.	На 1000 человек населения ²	
	2022 г.	2021 г.	прирост, снижение (-)		2022 г.	2021 г.
Родившихся	25332	26650	-1318	95.1	9.1	9.6
Умерших	33865	42282	-8417	80.1	12.2	15.2
из них детей	119	144	-25	82.6	4.7 ³	5.4 ³

¹ Без учета ВПН-2020.

² Здесь и далее в разделе приведены показатели помесечной оперативной отчетности в пересчете на год.

³ На 1000 родившихся живыми.

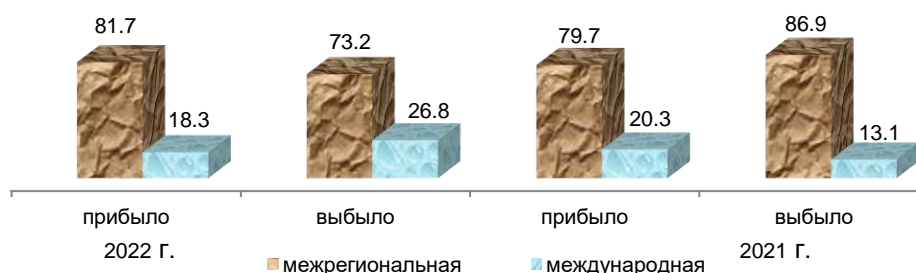
	Человек			2022 г. в % к 2021 г.	На 1000 человек населения ²	
	2022 г.	2021 г.	прирост, снижение (-)		2022 г.	2021 г.
в возрасте до 1 года						
Естественный прирост (+), убыль (-)	-8533	-15632	x	x	-3.1	-5.6
Зарегистрировано браков, единиц	16483	14463	2020	114.0	5.9	5.2
разводов, единиц	12636	11552	1084	109.4	4.6	4.1

В январе-декабре 2022 года на двадцати шести территориях края отмечалось снижение числа родившихся по сравнению с январем-декабрем 2021 года. В целом по краю число умерших превысило число родившихся в 1,3 раза (в январе-декабре 2021 года – в 1,6 раза). Естественный прирост населения был зафиксирован на двух территориях края – в городских округах городе Ставрополе и Нефтекумском (в январе-декабре 2021 года – ни на одной территории).

Число браков, зарегистрированных в органах ЗАГС в январе-декабре текущего года, на 2020 больше, чем за соответствующий период прошлого года, число разводов больше на 1084. На 1000 браков приходится 767 разводов (в январе-декабре 2021 года - 799 разводов).

Миграционные процессы в крае¹. В январе-декабре 2022 года на территорию Ставропольского края, исключая внутрикраевую миграцию, прибыло 40470 человек, выбыло из края 43673 человека.

Основные потоки внешней миграции (в % к общему числу прибывших и выбывших)



В январе-декабре 2022 года в крае зарегистрирован миграционный отток населения 3203 человека: по межрегиональной миграции сложился прирост 1095 человек, по международной миграции отток составил 4298 человек. В пределах края сменили место жительства 29471 человек. Объем межрегиональной миграции (сумма числа прибывших и выбывших) составил 65065 человек и по сравнению с соответствующим периодом прошлого года сократился на 181 человека, объем международной миграции составил 19078 человек и увеличился на 5870 человек.

Общие итоги миграции населения

	Январь-декабрь 2022 г. (по предварительным данным)		Январь-декабрь 2021 г.	
	человек	на 10 тыс. человек населения	человек	на 10 тыс. человек населения
Миграция – всего				
прибывшие	69941	252.1	74516	267.4
выбывшие	73144	263.6	71544	256.8
миграционный прирост, снижение (-)	-3203	-11.5	2972	10.7
в том числе: в пределах России (включая внутрикраевую миграцию)				
прибывшие	62551	225.5	66268	237.8
выбывшие	61456	221.5	66584	239.0

¹ По предварительным данным.

	Январь-декабрь 2022 г. (по предварительным данным)		Январь-декабрь 2021 г.	
	человек	на 10 тыс. человек населения	человек	на 10 тыс. человек населения
миграционный прирост, снижение (-)	1095	3.9	-316	-1.1
из нее:				
межрегиональная миграция				
прибывшие	33080	119.2	32465	116.5
выбывшие	31985	115.3	32781	117.6
миграционный прирост, снижение (-)	1095	3.9	-316	-1.1
международная миграция				
прибывшие	7390	26.6	8248	29.6
выбывшие	11688	42.1	4960	17.8
миграционный прирост, снижение (-)	-4298	-15.5	3288	11.8

Международная миграция

человек

	Январь-декабрь 2022 г.			Январь-декабрь 2021 г.		
	число прибывших	число выбывших	миграционный прирост, снижение (-)	число прибывших	число выбывших	миграционный прирост, снижение (-)
Международная миграция	7390	11688	-4298	8248	4960	3288
в том числе:						
с государствами- участниками СНГ	6506	9982	-3476	7283	3841	3442
в том числе:						
Азербайджан	843	1532	-689	938	534	404
Армения	2667	3756	-1089	3229	1482	1747
Беларусь	84	117	-33	112	48	64
Казахстан	372	411	-39	399	153	246
Киргизия	127	219	-92	169	58	111
Республика Молдова	60	145	-85	95	67	28
Таджикистан	505	482	23	378	184	194
Туркмения	178	355	-177	170	114	56
Узбекистан	588	1247	-659	789	279	510
Украина	1082	1718	-636	1004	922	82
с другими зарубежными странами	884	1706	-822	965	1119	-154
в том числе:						
Афганистан	31	214	-183	40	88	-48
Вьетнам	21	180	-159	44	145	-101
Германия	45	43	2	46	29	17
Греция	26	32	-6	52	22	30
Грузия	267	379	-112	313	160	153
Израиль	4	17	-13	5	6	-1
Индия	101	75	26	36	243	-207
Китай	9	61	-52	8	17	-9
Сирия	31	51	-20	46	19	27
США	14	13	1	8	13	-5
Турция	36	51	-15	32	19	13
другие страны	299	590	-291	335	358	-23

В разрезе территорий края максимальный объем миграции зарегистрирован в городских округах: городе Ставрополе – 26135 человек, городе-курорте Пятигорске – 11442 человека, городе-курорте Ессентуки – 8324 человека, Георгиевском – 6132 человека. Наименее активно миграционные процессы происходили в муниципальных округах: Туркменском (объем миграции 1053 человека), Степновском (1191 человек), Арзгирском (1249 человек) и Новоселицком (1405 человек).

В январе-декабре 2022 года на 21-ой территории края отмечался миграционный отток населения, максимальный в городе-курорте Пятигорске (1490 человек), Предгорном (1313 человек) муниципальных округах и Шпаковском (1209 человек). Наибольший прирост населения за счет миграции зарегистрирован в городских округах городе Ставрополе (2059 человек) и городе-курорте Ессентуки (1458 человек).

Управление Федеральной службы
государственной статистики
по Северо-Кавказскому
федеральному округу, 2023